

Inwestor



**Polska Grupa
Energetyczna**

Polska Grupa Energetyczna Dystrybucja S.A.

Z siedzibą w Lublinie

20-340 Lublin, ul. Garbarska 21A

Oddział Skarżysko – Kamienna

Al. Marszałka Józefa Piłsudskiego 51

26-110 Skarżysko – Kamienna

Wykonawca

AZAKO Sp. z o.o.

Dzielna 32dB, 26-300 Opoczno
Tel. 44 754 4020, biuro@azako.pl

AZAKO Sp. z o.o.

Dzielna 32dB

26-300 Opoczno

e-mail: info@azako.com.pl

PROJEKT WYKONAWCZY

PBW przebudowy linii SN GPZ Jędrzejów 1 – Wodzisław odgałęzienie:
bramka nr 1241–Potok Mały 3,4–Potok Wielki 3,4–Potok Dziadówki–Potok RSP
w msc. Potok, gm. Jędrzejów – etap II.1 – RE Kielce, gm. Jędrzejów

Umowa z inwestorem nr 938/LZA/MC/2019 z dnia 17.07.2019r.

TOM IV

Wnioskodawca

PROJEKT WYKONAWCZY

TOM IV

PBW przebudowy linii SN GPZ Jędrzejów 1 - Wodzisław odgałęzienie: bramka nr 1241-Potok Mały 3,4-Potok Wielki3,4-Potok Dziadówki-Potok RSP w msc. Potok gm. Jędrzejów - etap II.1 - RE Kielce gm. Jędrzejów

STRONA TYTUŁOWA

Nazwa i adres obiektu:

Sieć elektroenergetyczna średniego napięcia (15kV); Złącza kablowe średniego napięcia (15kV);
Kontenerowe stacje transformatorowe SN/nN (15/0,4kV); Sieć elektroenergetyczna niskiego napięcia (0,4kV)

Działki numer ewid.: 605/4, 605/1, 604/2, 604/1, 709/2, 709/1, 603/2, 599/2, 598/7, 597/10, 597/9, 451/2, 593/2, 593/3, 592/1, 592/2, 591/1, 591/2, 590/1, 590/2, 589/1, 588, 587/4, 586/2, 710/4, 612/1, 711, 612/2, 613, 625, 661/2, 662/4, 662/6, 663/2, 664/5, 664/7, 664/9, 665/7, 665/8, 665/12, 665/13, 665/11, 666/1, 589/5, 589/6, 589/7, 704/2, 589/4, 704/3, 211/1, 447/4, 211/4, 58/1, 58/2, 622, 705/2

Obręb: 0025 Potok Mały

Działki numer ewid.: 1130, 1131, 1132/2, 1132/4, 1132/5, 1133/1, 1133/2, 1272, 1134, 1135, 1273, 1136, 1139, 1140, 1141, 1129/2, 1128, 1127, 1126, 1122, 1125/2, 1120/9, 1387, 1376, 1377, 1120/5, 1119/1, 1119/2, 1269, 1116/11, 1116/35, 1114, 571, 1360/4, 1014/1, 1014/2, 1013/3, 1118/9, 1118/12, 1268/1, 1270/2, 1117/2, 1116/1, 1019/22, 1346/1, 1018/2, 1017/1, 1016, 1263/1, 1015, 1019/21, 1019/7, 1020/9, 1020/8, 1020/7, 1020/10, 1024, 1023/1, 1022/1, 1021/5, 1021/4, 1021/13, 988, 987, 1026/28, 1026/29, 1026/5, 1050/3, 1026/15, 1026/57, 1026/56, 1026/58, 1026/59, 1359/5, 1359/6, 1060, 1059/1, 1053, 1054

Obręb: 0026 Potok Wielki

Jedn. ewid.: 260202_5 Jędrzejów – obszar wiejski

Powiat: jędrzejowski

Województwo: świętokrzyskie

Inwestor:

PGE Dystrybucja S.A. z siedzibą w Lublinie
ul. Garbarska 21A, 20-340 Lublin

Jednostka projektowa:

AZAKO Sp. z o.o.
Dzielna 32dB, 26-300 Opoczno

Funkcja	Imię i nazwisko	Nr uprawnień	Podpis
Projektant	mgr inż. Paweł Kowalczyk	LOD/1927/POOE/12	<i>mgr inż. Paweł Kowalczyk</i> Uprawnienia budowlane do projektowania bez ograniczeń w specjalności instalacyjnej w zakresie sieci, instalacji i urządzeń elektrycznych i elektroenergetycznych nr ewid. LOD/1927/POOE/12
Asystent	mgr inż. Paweł Podkowiak		

Data sporządzenia projektu:

Październik 2023

Spis zawartości projektu:

Lp.	Nazwa dokumentu	Nr strony
I	Strona tytułowa	
VIII	Projekt – Zjazd	

INWESTOR: **PGE Dystrybucja S.A**
ul. Garbarska 21a
20-340 Lublin

NAZWA INWESTYCJI: **PROJEKT ZJAZDU**
BUDOWA ZJAZDU DO OBSŁUGI PROJEKTOWANEJ STACJI
TRANSFORMATOROWEJ Z DROGI GMINNEJ WEWNĘTRZNEJ
DZ. NR EWID. 1024, OBR. POTOK WIELKI, DO DZ. NR EWID. 1026/57
OBR. POTOK WIELKI GM. JĘDRZEJÓW
(kategoria obiektu budowlanego IV)


ADRES OBIEKTU BUDOWLANEGO:
jednostka ewidencyjna – gmina Jędrzejów
obręb ewidencyjny – 0026 Potok Wielki
działki nr ewidencyjny – 1026/57, 1024
identyfikator działki – 260202_5.0026.1026/57, 260202_5.0026.1024

DATA:

Listopad 2023 r.

BRANŻA: Drogowa

EGZEMPLARZ NR:

BRANŻA	IMIĘ I NAZWISKO	NR UPRAWNIEŃ	PODPIS
OŚWIADCZENIE	Na podstawie art. 34 ust. 3d pkt 3 ustawy z dnia 7 lipca 1994r. – Prawo budowlane (Dz.U. 2021 poz. 2351; zm.: Dz.U. 2022 poz. 88) niniejszym oświadczam, że przedmiotowy projekt został sporządzony zgodnie z obowiązującymi przepisami oraz zasadami wiedzy technicznej.		
PROJEKTANT	mgr inż. Mateusz Chmielewski	LOD/3185/PWBD/17 do projektowania i kierowania robotami budowlanymi bez ograniczeń w specjalności inżynierskiej drogowej	
ASYSTENT PROJEKTANTA	mgr inż. Izabela Wiatr		

SPIS TREŚCI

SPIS TREŚCI	2
OPIS TECHNICZNY	3
CZĘŚĆ RYSUNKOWA	7
INFORMACJA DOTYCZĄCA BEZPIECZEŃSTWA I OCHRONY ZDROWIA.....	13
OŚWIADCZENIE PROJEKTANTA.....	17
UPRAWNIENIA PROJEKTANTA I ZAŚWIADCZENIE O PRZYNALEŻNOŚCI DO IZBY	18
KOPIA PISMA WS. WARUNKÓW TECHNICZNYCH BUDOWY ZJAZDU	21

OPIS TECHNICZNY

do projektu: Budowy zjazdu do obsługi projektowanej stacji transformatorowej z drogi gminnej wewnętrznej dz. nr ewid. 1024, obr. Potok Wielki, do dz. nr ewid. 1026/57 obr. Potok Wielki gm. Jędrzejów

1. PODSTAWA OPRACOWANIA.

- Zlecenie Inwestora na wykonanie prac projektowych,
- Pismo ws. warunków technicznych na budowę zjazdu zwykłego-jednokierunkowego z dnia 14.09.2023 r. wydane przez Burmistrza Jędrzejowa znak: IUIT.7230.ZZ.62.2023.KS,
- Mapa zasadnicza w skali 1:500,
- Wizja lokalna w terenie,
- Rozporządzenie Ministra Infrastruktury z dnia 24 czerwca 2022 r. w sprawie przepisów techniczno-budowlanych dotyczących dróg publicznych (tekst jedn. Dz. U. z 2022 r. poz. 1518).

2. PRZEDMIOT INWESTYCJI

Przedmiotem opracowania jest projekt budowy zjazdu do obsługi projektowanej kontenerowej stacji transformatorowej z drogi gminnej wewnętrznej dz. nr ew. 1024, obr. Potok Wielki, gm. Jędrzejów do dz. nr ew. 1026/57, obr. Potok Wielki, gm. Jędrzejów.

3. OPIS STANU ISTNIEJĄCEGO

Droga gminna wewnętrzna dz. nr ewid. 1024, z której planowany jest zjazd do projektowanej kontenerowej stacji transformatorowej (dz. nr ewid. 1026/57), jest drogą jednojezdniową dwukierunkową. W rozumieniu przepisów o drogach publicznych należy do kategorii dróg wewnętrznych. Nawierzchnia jezdni twarda bitumiczna. W rejonie zjazdu jezdni ma szerokość ok. 5,00 m. Spadek podłużny drogi w miejscu projektowanego zjazdu wynosi ok. 3,0%, natomiast spadek poprzeczny jednostronny o pochyleniu ok. 1%.

4. ROZWIĄZANIA PROJEKTOWE

4.1. Zakres opracowania

Opracowanie obejmuje budowę nowego zjazdu z kostki betonowej z drogi wewnętrznej dz. nr ewid. 1024 do projektowanej kontenerowej stacji transformatorowej (dz. nr ewid. 1026/57) w obrębie ewidencyjnym Potok Wielki, gm. Jędrzejów.

4.2. Założenia techniczne

Zjazd z drogi wewnętrznej:

- zjazd publiczny;
- szerokość jezdni 4,2 m;
- szerokość poboczy 0,75 m;
- przecięcie krawędzi nawierzchni zjazdu i drogi wyokrąglone łukami kołowymi o promieniu 3,0 m.

4.3. Projektowany układ sytuacyjny

Zaprojektowano zjazd o długości 5,75 m i szerokości jezdni 4,2 m o nawierzchni z kostki betonowej. Szczegółowe rozwiązania pokazano na rysunku planu sytuacyjnego (rys. 1 i 2).

4.4. Rozwiązania wysokościowe

Projektowany zjazd indywidualny do projektowanej kontenerowej stacji transformatorowej (dz. nr ewid. 1024) dowiązано wysokościowo do istniejącego poziomu drogi wewnętrznej. Pochylenie podłużne zjazdu w pasie drogi wewnętrznej w kierunku od jezdni tej drogi wynosi ok. 1% (w kierunku od granicy działki do rowu 2%), spadek poprzeczny jednostronny jak dla drogi wewnętrznej ok. 3,0 % celem odprowadzenia wód opadowych na teren działki drogowej. Spadek podłużny zjazdu od granicy działki nr ewid. 1024 skierować w kierunku działki drogowej, celem uniemożliwienia spływu wód opadowych z działki drogowej poza jej granice. Szczegółowe rozwiązania pokazano na rysunku profilu podłużnego oraz na planie sytuacyjnym.

UWAGA! Teren istniejący działki nr ewid. 1026/57 w lokalizacji projektowanej stacji należy dostosować do rzędnych projektowanego zjazdu, w taki sposób aby zabezpieczyć projektowane obiekty przed spływem wód opadowych z powierzchni zjazdu.

4.5. Odwodnienie

Odwodnienie zjazdu powierzchniowo na istniejący teren działki drogowej. Pod zjazdem należy wykonać przepust z rur dwuciennych z polietylenu wysokiej gęstości o średnicy min. 500mm. Rzędne dna przepustu dostosować do rzędnych dna rowu po jego oczyszczeniu. Spadki zjazdu zaprojektowano tak, aby umożliwić spływ wód opadowych z działki nr 1026/57 na teren pasa drogowego.

4.6. Roboty ziemne

Roboty ziemne wykonywane przy projektowanym zjeździe należy wykonać zgodnie z PN-S-02205 „Roboty ziemne”. Roboty polegać będą na wykonaniu wykopu pod projektowaną konstrukcję zjazdu, a także na dogęszczeniu podłoża gruntowego, na którym posadowione zostaną elementy projektowane.

Założono, że wszystkie nasypy zostaną wykonane z piasku średniego, którego kąt tarcia wewnętrznego powinien być większy niż $\phi=30^\circ$ spójność $c=0$ kPa oraz gęstość objętościowa $\gamma=18$ kN/m³.

Roboty ziemne należy wykonywać w suchej porze roku tak, aby w żadnym wypadku nie dopuścić do nawodnienia gruntu, na którym budowany ma być nasyp lub konstrukcja nawierzchni. Jeżeli wykonawca dopuści do takiej sytuacji, zobowiązany jest niezwłocznie osuszyć podłoże na swój koszt przed rozpoczęciem dalszych robót.

4.7. Konstrukcja nawierzchni

Przyjęto następującą konstrukcję nawierzchni zjazdu:

- Nawierzchnia – kostka betonowa wibroprasowana gr. 8 cm
- Podsypka – podsypka cementowo-piaskowa 1:4 gr. 3 cm
- Podbudowa – kruszywo łamane stabilizowane mechanicznie 0-31,5 gr. 20 cm
- Warstwa stabilizacji 5 MPa gr. 15 cm

Wszystkie grubości warstw konstrukcyjnych podano po zagęszczeniu.

Do obramowania zjazdu należy zastosować krawężnik betonowy 15x30 cm oraz krawężnik najazdowy 15x22 cm ułożone na ławach betonowych z oporem.

5. WPŁYW INWESTYCJI NA ŚRODOWISKO

Planowane roboty polegające na budowie zjazdu z drogi wewnętrznej dz. nr ewid. 1024, obręb Potok Wielki, gm. Jędrzejów, o nawierzchni z kostki betonowej, nie wprowadzają negatywnych zmian w środowisku naturalnym. Po wykonaniu zjazdu przewiduje się właściwe uporządkowanie terenu w bezpośrednim sąsiedztwie inwestycji. Ziemia z podłoża zostanie usunięta i wykorzystana na terenie przyległym.

Planowana inwestycja nie jest przedsięwzięciem mogącym znacząco oddziaływać na środowisko – zgodnie z rozporządzeniem Rady Ministrów z dnia 10 września 2019 r. w sprawie przedsięwzięć mogących znacząco oddziaływać na środowisko (Dz.U. z 2019 r. poz. 1839 ze zm.). Inwestycja zlokalizowana jest poza obszarami NATURA 2000. Na terenie inwestycji nie występują obszary ochrony konserwatorskiej czy też archeologicznej. W przypadku znalezienia w trakcie prac ziemnych, przedmiotu archeologicznego lub odkrycia wykopaliska należy niezwłocznie powiadomić o tym Wojewódzkiego Konserwatora Zabytków, a obiekt równocześnie chronić do czasu podjęcia stosownych decyzji. Projektowana inwestycja nie wpłynie w negatywny sposób na środowisko przyrodnicze i zdrowie ludzi. Planowany zakres robót wpłynie w sposób istotny na zmianę obecnych warunków eksploatacji infrastruktury drogowej i innej.

Budowa układu drogowego nie spowoduje znaczącego zwiększenia zapotrzebowania i pogorszenia jakości wody (woda do celów budowlanych dostarczana będzie beczkowozami) jak również nie pogorszy jakości odprowadzania ścieków (ścieki będą wywożone sukcesywnie przez wykonawcę poza rejon budowy). Nie spowoduje również emisji zanieczyszczeń gazowych, w tym zapachów, pyłowych i płynnych (nie przewiduje się robót generujących zapachy).

Odpady, które nie mogą być unieszkodliwiane w miejscu ich powstawania, powinny być, uwzględniając najlepszą dostępną technikę lub technologię, o której mowa w ustawie z dnia 27 kwietnia 2001 r. - Prawo ochrony środowiska, przekazywane do

najbliżej położonych miejsc, w których mogą być poddane odzyskowi lub unieszkodliwione.

Budowa spowoduje emisję hałasu jedynie w trakcie pracy ciężkiego sprzętu budowlanego w trakcie budowy. Zasięg hałasu i czas jego emisji jest jednak znikomy.

Budowa nie spowoduje promieniowania w tym jonizującego, elektromagnetycznego i innego (nie przewiduje się robót z tego typu promieniowaniem).

Projektowane roboty drogowe nie wymagają trwałego przemieszczania mas ziemnych i nie mają znaczącego wpływu na wody powierzchniowe i podziemne.

W trakcie prac budowlanych należy badać grunty z wykopów pod kątem zawartości składników szkodliwych dla środowiska i w wypadku stwierdzenia ich występowania należy je utylizować wg zasad stosowanych na terenie gminy zgodnie z obowiązującymi przepisami i wydanymi decyzjami.

Wykonawca robót będący wytwórcą odpadów powinien posiadać stosowne zezwolenia i tak prowadzić roboty aby:

- ograniczać ilość odpadów i ich negatywne oddziaływanie na środowisko i ludzi,
- prowadzić roboty budowlane z uwzględnieniem wymogów ochrony środowiska,
- zapewniać zgodne z zasadami ochrony środowiska unieszkodliwianie odpadów, których powstaniu nie udało się zapobiec,
- gromadzić i segregować odpady oraz właściwie dla określonych grup i rodzajów składować w wydzielonym miejscu, z łatwym dostępem dla specjalistycznych służb komunalnych,
- przekazywać wytworzone odpady tylko firmom legitymującym się właściwymi zezwoleniami organów administracyjnych na prowadzenie działalności w zakresie gospodarki odpadami.

6. INNE DANE

Przed rozpoczęciem robót Inwestor jest zobowiązany uzyskać zezwolenie zarządcy drogi na prowadzenie robót, a także posiadać zatwierdzony projekt oznakowania i zabezpieczenia robót oraz projekt czasowej organizacji ruchu i odbudowy nawierzchni.

SPIS RYSUNKÓW

Rys. 1 – Plan sytuacyjny 1:500

Rys. 2 – Plan sytuacyjny - szczegółowy 1:50

Rys. 3 – Przekrój podłużny zjazdu A-A – skala 1:50

Rys. 4 – Przekrój konstrukcyjny B-B – skala 1:25

Rys. 5 – Przekrój podłużny przepustu C-C – skala 1:25

Rys. 6 – Ściana czołowa przepustu – skala 1:25

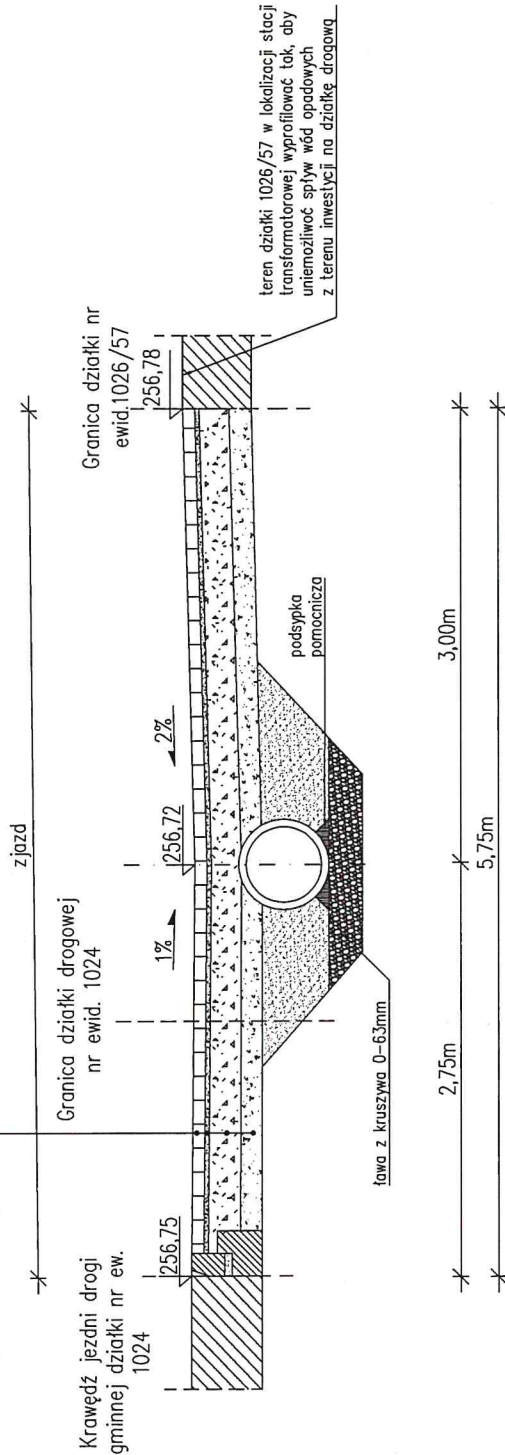
mgr inż. Mateusz Chmielewski
uprawnienia budowlane do projektowania
i kierowania robotami budowlanymi
bez ograniczeń w specjalności
konstrukcyjno-budowlanej i drogowej
nr upr. LOD/2844/PKBb/16
nr upr. LOD/2337/CWOK/14
nr upr. LOD/3185/PWBD/17

BUDOWA ZJAZDU DO OBSŁUGI PROJEKTOWANEJ STACJI TRANSFORMATOROWEJ Z DROGI GMINNEJ WEWNĘTRZNEJ
DZ. NR EWID. 1024, OBR. POTOK WIELKI, DO DZ. NR EWID. 1026/57, OBR. POTOK WIELKI GM. JĘDRZEJÓW

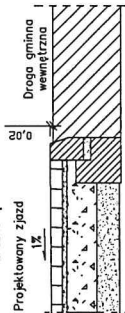
PRZEKRÓJ PODŁUŻNY ZJAZDU A-A

PRZEKRÓJ KONSTRUKCYJNY ZJAZDU

KONSTRUKCJA NAWIERZCHNI ZJAZDU Z KOSTKI BETONOWEJ	
Warstwa ścieralna: kostka betonowa wibrasowana gr. 8cm	
Podsyпка cementowa – piaskowa 1:4 gr. 3cm	
Kruszywo łamane stabilizowane mechanicznie 0/31,5 gr. 20cm	
Warstwa stabilizacji 5 MPa gr. 15cm	
Dociążenie podłoża gruntowe	



SZCZEGÓŁ "A"
ZANIŻENIE KRAWĘŻNIKA POMIĘDZY
ZJAZDEM A DROGĄ GMINNĄ WEWNĘTRZNĄ
WYPEŁNIENIE SZCZELINY MIĘDZY JEZDNIĄ
ISTNIEJĄCĄ A KRAWĘŻNIKIEM ASFALTOWĄ, MASĄ
ZALEWOWĄ



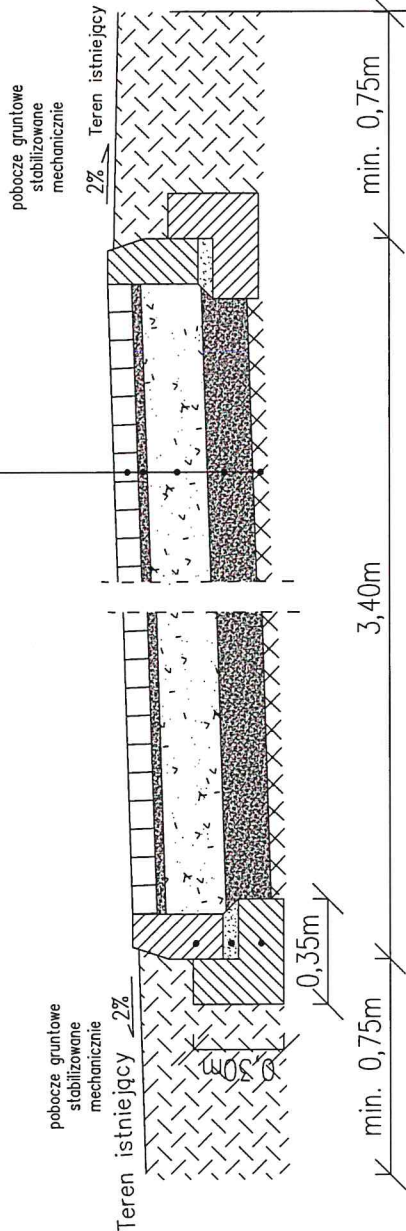
JEDNOSTKA PROJEKTOWA	CONSIL MATEUSZ CHMIELEWSKI, 97-217 LUBOCHNIA NOWY GLINNIK 5
INWESTOR	PGE DYSTRYBUCJA S.A. Garbarska 21a, 20-340 Lublin
OBIEKT	BUDOWA ZJAZDU DO OBSŁUGI PROJEKTOWANEJ STACJI TRANSFORMATOROWEJ Z DROGI GMINNEJ WEWNĘTRZNEJ DZ. NR EWID. 1024, OBR. POTOK WIELKI, DO DZ. NR EWID. 1026/57, OBR. POTOK WIELKI GM. JĘDRZEJÓW
ADRES INWESTYCJI	DZ. NR EWID. 1024, 1026/57, OBR. POTOK WIELKI, GM. JĘDRZEJÓW
PRZEDMIOT	Przekrój podłużny zjazdu A-A
PROJEKTANT	rys. 5
BUDOWANIE W SPECJALNOŚCI INŻYNIERSTWA DROGOWEGO BEZ OGRANICZEŃ NR LUD/3165/PMB/17	listopad 2023 skala 1:50
ASISTENT PROJEKTANTA: INŻ. INŻ. IZABELA WATR	

BUDOWA ZJAZDU DO OBSŁUGI PROJEKTOWANEJ STACJI TRANSFORMATOROWEJ Z DROGI GMINNEJ WEWNĘTRZNEJ
DZ. NR EWD. 1024, OBR. POTOK WIELKI, DO DZ. NR EWD. 1026/57 OBR. POTOK WIELKI GM. JĘDRZEJÓW

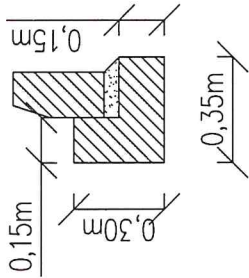
PRZEKRÓJ PODŁOŻNY B-B

PRZEKRÓJ KONSTRUKCYJNY ZJAZDU

KONSTRUKCJA NAWIERZCHNI ZJAZDU Z KOSTKI BETONOWEJ	
Warstwa ścieralna: kostka betonowa wibroprasowana	gr. 8cm
Podsyпка cementowa – piaskowa 1:4	gr. 3cm
Kruszywo łamane stabilizowane mechanicznie 0/31,5 gr. 20cm	
Warstwa stabilizacji 5 MPa	gr. 15cm
Dogruszczona podłoga gruntowa	



KRAWEŻNIK BETONOWY 15X30CM NA ŁAWIE Z OPOREM



KRAWEŻNIK BETONOWY 15X30CM NA ŁAWIE Z OPOREM	
Krawężnik betonowy 15x30	
Podsyпка cementowo–piaskowa	gr. 5cm
Ława betonowa z oporem B15 (0,075m ²)	gr. 15cm

KRAWEŻNIK BETONOWY 15X30cm NA ŁAWIE BET. Z OPOREM

Krawężnik betonowy 15x30	
Podsyпка cementowo–piaskowa	gr. 5cm
Ława betonowa z oporem B15 (0,075m ²)	gr. 15cm

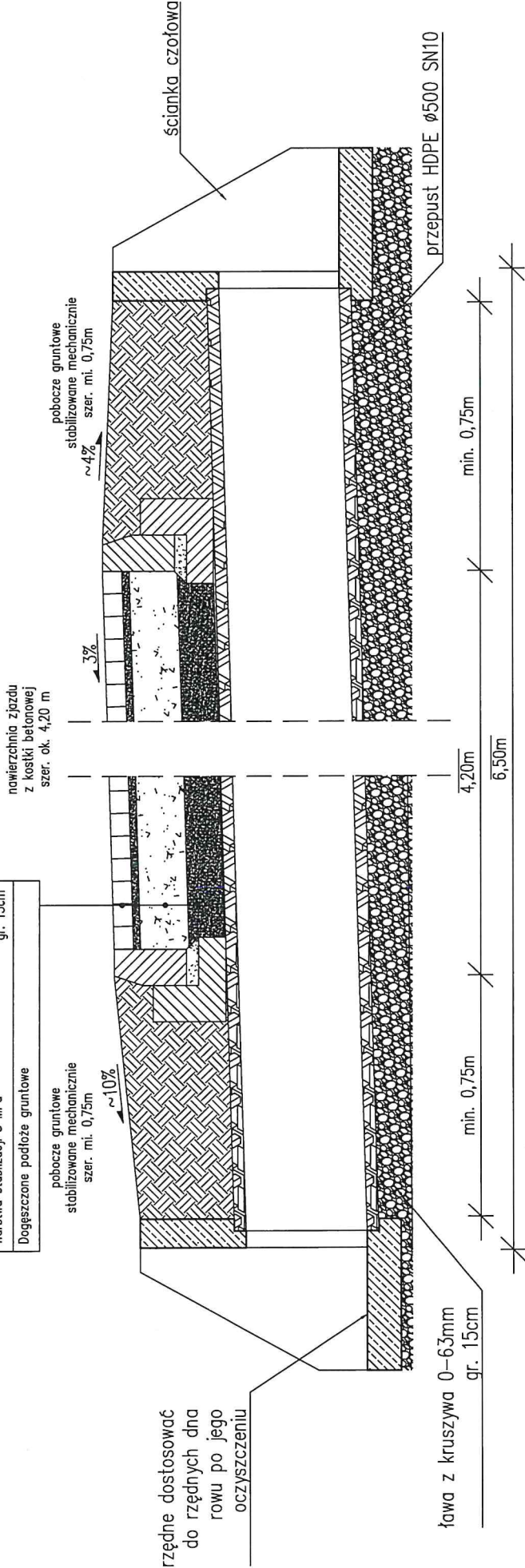
JEDNOSTKA PROJEKTOWA	CONSIL MATEUSZ CHMIELEWSKI, 97-217 LUBOCHNIA NOWY GLINNIK 5		
INWESTOR	PGE DYSTRYBUCJA S.A. Garbarska 21a, 20-340 Lublin		
OBIEKT	BUDOWA ZJAZDU DO OBSŁUGI PROJEKTOWANEJ STACJI TRANSFORMATOROWEJ Z DROGI GMINNEJ WEWNĘTRZNEJ DZ. NR EWD. 1024, OBR. POTOK WIELKI, DO DZ. NR EWD. 1026/57, OBR. POTOK WIELKI GM. JĘDRZEJÓW		
ADRES INWESTYCJI	DZ. NR EWD. 1024, 1026/57, OBR. POTOK WIELKI, GM. JĘDRZEJÓW		
PRZEDMIOT	Przechrój konstrukcyjny B-B	rys. 4	listopad 2023 składe 1:25
PROJEKTANT	MGR INŻ. MATEUSZ CHMIELEWSKI UPRAWNIENIA DO PROJEKTOWANIA I KIEROWANIA ROBOTAMI BUDOWLANymi W SPECJALNOŚCI INŻYNIERYJNEJ DROGOWEJ BEZ OGRANICZEŃ NR L00/3165/PMB/17		
ASISTENT PROJEKTANTA: MGR INŻ. IZABELA WATR			

BUDOWA ZJAZDU DO OBSŁUGI PROJEKTOWANEJ STACJI TRANSFORMATOROWEJ Z DROGI GMINNEJ WEWNĘTRZNEJ
DZ. NR EWD. 1024, OBR. POTOK WIELKI, DO DZ. NR EWD. 1026/57 OBR. POTOK WIELKI GM. JĘDRZEJÓW

PRZEKRÓJ PODŁUŻNY PRZEPUSTU C-C

PRZEKRÓJ KONSTRUKCYJNY ZJAZDU

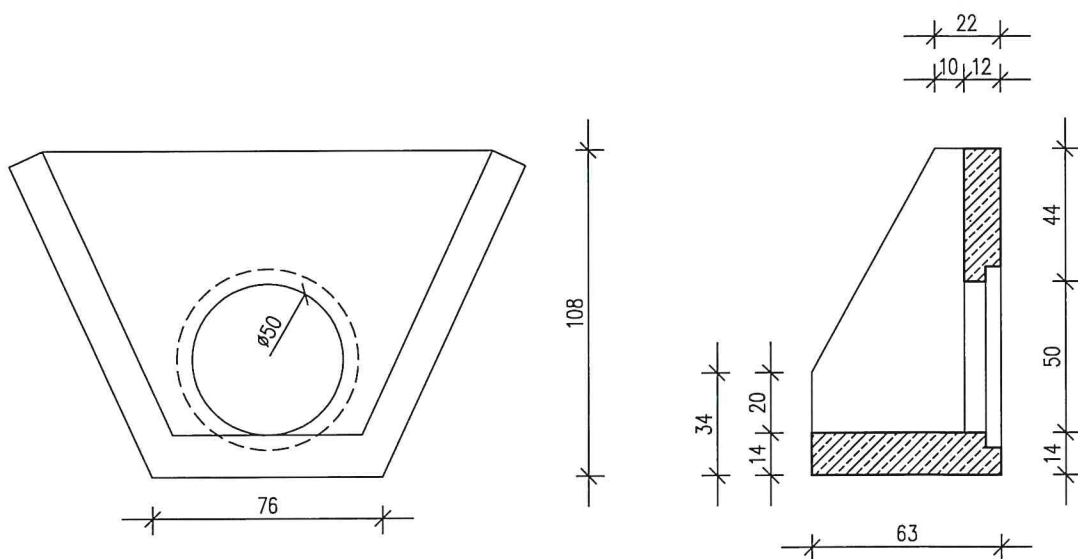
KONSTRUKCJA NAWIERZCHNI ZJAZDU Z KOSTKI BETONOWEJ	
Warstwa ścieralna:	kostka betonowa wibroprasowana gr. 8cm
Podsyпка cementowa – piaskowa 1:4	gr. 3cm
Kruszywo łamane stabilizowane mechanicznie 0/31,5 gr. 20cm	
Warstwa stabilizacji 5 MPa	gr. 15cm
Dogęszczone podłoże gruntowe	



JEDNOSTKA PROJEKTOWA	CONSIL MATEUSZ CHMIELEWSKI, 97-217 LUBOCHNIA NOWY GLINNIK 5
INWESTOR	PGE DYSTRYBUCJA S.A. Garbarska 21a, 20-340 Lublin
OBIEKT	BUDOWA ZJAZDU DO OBSŁUGI PROJEKTOWANEJ STACJI TRANSFORMATOROWEJ Z DROGI GMINNEJ WEWNĘTRZNEJ DZ. NR EWD. 1024, OBR. POTOK WIELKI, DO DZ. NR EWD. 1026/57, OBR. POTOK WIELKI GM. JĘDRZEJÓW
ADRES INWESTYCJI	DZ. NR EWD. 1024, 1026/57, OBR. POTOK WIELKI, GM. JĘDRZEJÓW
PRZEDMIOT	Przekrój podłużny przepustu C-C rys. 5/
PROJEKTANT	MGR INŻ. MATEUSZ CHMIELEWSKI UPRAWNIENIA DO PROJEKTOWANIA I KIEROWANIA ROBOTAMI BUDOWLANymi W SPECJALNOŚCI INŻYNIERII DROGOWEJ BEZ OGRANICZEŃ NR LD/5185/PMBD/17
ASYSTENT PROJEKTANTA:	MGR INŻ. IZABELA WATR listopad 2023 skala 1:25

BUDOWA ZJAZDU DO OBSŁUGI PROJEKTOWANEJ STACJI
TRANSFORMATOROWEJ Z DROGI GMINNEJ WEWNĘTRZNEJ
DZ. NR EWID. 1024, OBR. POTOK WIELKI, DO DZ. NR EWID. 1026/57
OBR. POTOK WIELKI GM. JĘDRZEJÓW

ŚCIANKA CZOŁOWA PRZEPUSTU



JEDNOSTKA PROJEKTOWA	CONSIL MATEUSZ CHMIELEWSKI, 97-217 LUBOCHNIA NOWY GLINNIK 5		
INWESTOR	PGE DYSTRYBUCJA S.A., Garbarska 21a, 20-340 Lublin		
OBIEKT	BUDOWA ZJAZDU DO OBSŁUGI PROJEKTOWANEJ STACJI TRANSFORMATOROWEJ Z DROGI GMINNEJ WEWNĘTRZNEJ DZ. NR EWID. 1024, OBR. POTOK WIELKI, DO DZ. NR EWID. 1026/57, OBR. POTOK WIELKI GM. JĘDRZEJÓW		
ADRES INWESTYCJI	DZ. NR EWID. 1024, 1026/57, OBR. POTOK WIELKI, GM. JĘDRZEJÓW		
PRZEDMIOT	Ścianka czołowa przepustu	rys. 6	listopad 2023 skala 1:25
PROJEKTANT	MGR INŻ. MATEUSZ CHMIELEWSKI UPRAWNIENIA DO PROJEKTOWANIA I KIEROWANIA ROBOTAMI BUDOWLANymi W SPECJALNOŚCI INŻYNIERYJNEJ DROGOWEJ BEZ OGRANICZEŃ NR LOD/3185/PWED/17		
ASYSTENT PROJEKTANTA:	MGR INŻ. IZABELA WIATR		

INFORMACJA DOTYCZĄCA BEZPIECZEŃSTWA I OCHRONY ZDROWIA

dla budowy zjazdu do obsługi projektowanej kontenerowej stacji transformatorowej do drogi wewnętrznej dz. nr ew. 1024, obr. Potok Wielki, gm. Jędrzejów do dz. nr ew. 1026/57, obr. Jędrzejów, gm. Jędrzejów

Adres inwestycji: **jednostka ewidencyjna – gm. Jędrzejów
obręb ewidencyjny – Potok Wielki
działka nr ewid. 1024, 1026/57**

Inwestor: **PGE Dystrybucja S.A**
Ul. Garbarska 21a,
20-340 Lublin

Kategoria obiektu: **IV – Zjazd**

Sporządził: **mgr inż. Mateusz Chmielewski**
Nowy Glinnik 5
97-217 Lubochnia
Uprawnienia nr LOD/3185/PWBD/17
do projektowania i kierowania robotami bud. bez ograniczeń
w spec. inżynierskiej drogowej

mgr inż. Mateusz Chmielewski
uprawnienia budowlane do projektowania
i kierowania robotami budowlanymi
bez ograniczeń w specjalności
konstrukcyjno-budowlanej i drogowej
nr upr. LOD/2844/PKBb/16
nr upr. LOD/2537/OWOK/14
nr upr. LOD/2537/OWOK/14

1. ZAKRES ROBÓT DLA CAŁEGO ZAMIERZENIA ORAZ KOLEJNOŚĆ REALIZACJI POSZCZEGÓLNYCH OBIEKTÓW

Przedmiotowa inwestycja obejmuje budowę zjazdu z drogi gminnej wewnętrznej nr ewid. 1024 na działkę nr ewid. 1026/57 w obrębie Potok Wielki, gmina Jędrzejów.

2. ISTNIEJĄCE OBIEKTY BUDOWLANE

W obszarze inwestycji przebiega rów przydrożny, którego ciągłość przepływu zapewniona będzie projektowanym przepustem Ø50 cm. W terenie przylegającym do planowanej inwestycji nie znajdują się inne obiekty budowlane.

3. ELEMENTY ZAGOSPODAROWANIA DZIAŁKI MOGĄCE STWARZAĆ ZAGROŻENIA

Zagrożenie może stwarzać ruch kołowy odbywający się na drodze wewnętrznej, z której budowany będzie zjazd. Roboty muszą być prowadzone z zachowaniem szczególnej ostrożności oraz z zastosowaniem odpowiedniego oznakowania, zgodnie z tymczasową organizacją ruchu. Pracownicy powinni być ubrani w odpowiednią odzież ochronną z elementami odblaskowymi.

4. PRZEWIDYWANE ZAGROŻENIA WYSTĘPUJĄCE PODCZAS REALIZACJI ROBÓT BUDOWLANYCH

- Ruch kołowy w obrębie placu budowy oraz na drodze wewnętrznej
- Praca sprzętu budowlanego i transportowego,
- Zanieczyszczenie powietrza pyłem i spalinami,
- Hałas.

Roboty budowlane należy wykonywać w sposób bezpieczny, zgodnie z obowiązującymi przepisami budowlanymi i bhp pod kierunkiem osoby uprawnionej.

5. SPOSÓB PROWADZENIA INSTRUKTAŻU PRACOWNIKÓW PRZED PRZYSTĄPIENIEM DO REALIZACJI ROBÓT SZCZEGÓLNIE NIEBEZPIECZNYCH

Celem wyeliminowania zagrożeń występujących z tytułu nieprzestrzegania przepisów BHP pożądane jest zlecenie robót firmom specjalistycznym zatrudniającym przeszkolonych w zakresie BHP pracowników. W przypadku wykonywania robót systemem gospodarczym należy udzielić instruktażu na stanowisku pracy osobom wykonującym te roboty budowlane. Instruktaż powinien obejmować:

- określenie zasad postępowania w przypadku zagrożenia,
- konieczność stosowania przez wykonawców środków ochrony indywidualnej, zabezpieczających przed skutkami zagrożenia,

- zasady nadzoru nad pracami niebezpiecznymi przez wyznaczenie w tym celu osób posiadających niezbędne przygotowanie zawodowe i przeszkolenie BHP – dotyczy to szczególnie obsługi maszyn i urządzeń o napędzie elektrycznym.

Należy poinformować osoby zatrudnione na budowie m. in. o możliwych zagrożeniach i zasadach postępowania w przypadku takiego zagrożenia oraz o konieczności stosowania środków ochrony indywidualnej.

6. SKŁADOWANIE MATERIAŁÓW BUDOWLANYCH

Materiały budowlane należy przechowywać w wyznaczonych do tego miejscach w taki sposób, aby korzystanie z materiałów oraz ich transport w miejsce wbudowania był bezpieczny – na działce inwestora w odległości co najmniej 2m od istniejących ogrodzeń i innych obiektów.

Ewentualne substancje niebezpieczne winny być przechowywane w zamkniętym, przeznaczonym do tego pomieszczeniu.

Zabrania się składowania materiałów i sprzętu w koronie drogi.

7. WYKONYWANE ROBÓT BUDOWLANYCH W STREFACH SZCZEGÓLNEGO ZAGROŻENIA ZDROWIA LUB W SĄSIEDZTWIE TAKICH STREF.

Ze względu na ruch kołowy odbywający się na drodze wewnętrznej, z której budowany jest zjazd, roboty muszą być prowadzone z zachowaniem szczególnej ostrożności oraz z zastosowaniem odpowiedniego oznakowania, zgodnie z tymczasową organizacją ruchu.

8. ŚRODKI TECHNICZNE I ORGANIZACYJNE, ZAPOBIEGAJĄCE NIEBEZPIECZEŃSTWOM WYNIKAJĄCYM Z WYKONYWANIA ROBÓT BUDOWLANYCH.

- Teren robót wygrodzić zgodnie z projektem tymczasowej organizacji ruchu i zabezpieczenia robót na czas budowy a w miejscu widocznym umieścić tablicę informacyjną z telefonami alarmowymi.
- Wszelkie roboty należy prowadzić od strony lokalizacji działki nr ewid. 1026/57 dla której budowany jest zjazd.
- Zapewnić łączność telefoniczną na placu budowy. Zorganizować stanowisko wyposażone w sprzęt przeciwpożarowy i apteczkę pierwszej pomocy.
- Urządzić i zabezpieczyć składowisko materiałów budowlanych.
- Wyznaczyć i oznakować dojazdy i dojścia do posesji.
- Używać tylko sprawnych narzędzi i maszyn - pracujące maszyny powinny być wyposażone w światła ostrzegawcze i posiadać aktualne badania techniczne.
- Pracowników należy wyposażyć w odzież roboczą i ochronną.
- Prace ziemne w pobliżu uzbrojenia terenu wykonywać ręcznie.

Kierownik budowy na podstawie dokumentacji projektowej, możliwości sprzętowych firmy wykonawczej i inwentaryzacji w terenie zobligowany jest do wykonania planu BIOZ, w którym uszczegółowi informację BIOZ zawartą w projekcie.


9. MIEJSCE PRZECHOWYWANIA DOKUMENTACJI BUDOWY

Wszystkie dokumenty budowy oraz dokumenty niezbędne do prawidłowej eksploatacji maszyn i urządzeń technicznych powinny znajdować się w biurze Kierownika Budowy. Dokumentacja winna być przechowywana w sposób bezpieczny, uniemożliwiający jej uszkodzenie lub zaginięcie.

mgr inż. Mateusz Chmielewski
uprawnienia budowlane do projektowania
i kierowania robotami budowlanymi
bez ograniczeń w specjalności
konstrukcyjno-budowlanej i drogowej
nr upr. LOD/284/WKBb/16
nr upr. LOD/2537/OWOK/14
nr upr. LOD/3185/PWBD/17

OŚWIADCZENIE PROJEKTANTA

Oświadczam, że przedmiotowy projekt budowlany budowy zjazdu do obsługi projektowanej stacji transformatorowej z drogi gminnej wewnętrznej dz. nr ew. 1024, obr. Potok Wielki, gm. Jędrzejów do dz. nr ew. 1026/57, obr. Potok Wielki, gm. Jędrzejów, został sporządzony zgodnie z obowiązującymi przepisami oraz zasadami wiedzy technicznej.

BRANŻA	IMIĘ I NAZWISKO	NR UPRAWNIEŃ	PODPIS
PROJEKTANT	mgr inż. Mateusz Chmielewski	LOD/3185/PWBD/17 do projektowania i kierowania robotami budowlanymi bez ograniczeń w specjalności inżynierskiej drogowej	

**Łódzka Okręgowa Izba Inżynierów Budownictwa
Okręgowa Komisja Kwalifikacyjna**

OKK/5530/1552/17
sygn. akt. KK/D/7131-2/3185/17

D E C Y Z J A

Na podstawie art. 104 Ustawy z dnia 14 czerwca 1960 r. Kodeks postępowania administracyjnego (*tekst jedn.: Dz. U. z 2017 r., poz. 1257*) w związku z art. 11 ust. 1 i art. 24 ust. 1 pkt 2 Ustawy z dnia 15 grudnia 2000 r. o samorządach zawodowych architektów oraz inżynierów budownictwa (*tekst jedn.: Dz. U. z 2016 r., poz. 1725*), art. 12 ust. 1, ust. 2, ust. 3 i ust. 4c pkt 3, art. 13 ust. 1, 2, 3 i 4, art. 14 ust. 1 pkt 2b i ust. 3 pkt 5 Ustawy z dnia 7 lipca 1994 r. Prawo budowlane (*tekst jedn. Dz. U. z 2017 r., poz. 1332 z późn. zm.*), oraz § 13 ust. 4 Rozporządzenia Ministra Infrastruktury i Rozwoju z dnia 11 września 2014 r. w sprawie samodzielnych funkcji technicznych w budownictwie (*Dz. U. z 2014 r., poz. 1278*), po ustaleniu, że zostały spełnione warunki w zakresie przygotowania zawodowego oraz po złożeniu egzaminu na uprawnienia budowlane z wynikiem pozytywnym, Okręgowa Komisja Kwalifikacyjna Łódzkiej Okręgowej Izby Inżynierów Budownictwa stwierdza, że

Pan Mateusz Maurycy Chmielewski

magister inżynier
kierunek budownictwo

urodzony dnia 6 sierpnia 1988 r. w Tomaszowie Mazowieckim

otrzymuje

**UPRAWNIENIA BUDOWLANE
numer ewidencyjny LOD/3185/PWBD/17
do projektowania i kierowania robotami budowlanymi bez ograniczeń
w specjalności inżynierskiej drogowej**

U Z A S A D N I E N I E

W związku z uwzględnieniem w całości żądania strony, na podstawie art. 107 § 4 K.p.a. odstępuje się od uzasadnienia decyzji. Zakres nadanych uprawnień budowlanych wskazano na odwołanie decyzji.

Pouczenie

Od niniejszej decyzji służy odwołanie do Krajowej Komisji Kwalifikacyjnej Polskiej Izby Inżynierów Budownictwa w Warszawie, za pośrednictwem Łódzkiej Okręgowej Izby Inżynierów Budownictwa w Łodzi, w terminie 14 dni od daty doręczenia decyzji.

Zgodnie z treścią art. 127a ustawy Kodeks postępowania administracyjnego:

§ 1. W trakcie biegu terminu do wniesienia odwołania strona może zrzec się prawa do wniesienia odwołania wobec organu administracji publicznej, który wydał decyzję.

§ 2. Z dniem doręczenia organowi administracji publicznej oświadczenia o zrzeczeniu się prawa do wniesienia odwołania przez ostatnią ze stron postępowania, decyzja staje się ostateczna i prawomocna.

W przypadku złożenia przez stronę oświadczenia o zrzeczeniu się prawa do odwołania od decyzji (określonego w § 2) stronie nie przysługuje prawo do odwołania się ani skargi do sądu administracyjnego.

Skład Orzekający Okręgowej Komisji Kwalifikacyjnej
Łódzkiej Okręgowej Izby Inżynierów Budownictwa:

Przewodniczący Składu Orzekającego OKK ŁOIIB
dr inż. Ryszard Mes

Członek Składu Orzekającego OKK ŁOIIB
mgr inż. Wiktor Jakubowski

Członek Składu Orzekającego OKK ŁOIIB
mgr inż. Tomasz Kluska



Pan Mateusz Chmielewski jest upoważniony do:

- 1) projektowania, sprawdzania projektów architektoniczno-budowlanych i sprawowania nadzoru autorskiego w odniesieniu do obiektu budowlanego takiego jak:
 - a) droga w rozumieniu przepisów o drogach publicznych, z wyłączeniem drogowych obiektów inżynierskich oprócz przepustów;
 - b) droga dla ruchu i postoju statków powietrznych oraz przepust;zgodnie z art. 14 ust. 3 pkt 5 Prawa budowlanego i § 13 ust. 4 rozporządzenia Ministra Infrastruktury i Rozwoju;
- 2) sporządzania projektu zagospodarowania działki lub terenu, zgodnie z § 10 rozporządzenia Ministra Infrastruktury i Rozwoju;
- 3) kierowania budową lub innymi robotami budowlanymi związanymi z obiektem budowlanym w zakresie określonym w pkt 1, zgodnie z art. 14 ust. 3 pkt 5 Prawa budowlanego i § 13 ust. 4 rozporządzenia Ministra Infrastruktury i Rozwoju;
- 4) kierowania wytwarzaniem konstrukcyjnych elementów budowlanych oraz nadzorowania i kontroli technicznej wytwarzania tych elementów oraz do wykonywania nadzoru inwestorskiego, zgodnie z art. 13 ust. 3 Prawa budowlanego;
- 5) sprawowania kontroli technicznej utrzymania obiektów budowlanych, zgodnie z art. 13 ust. 4 Prawa budowlanego.

Skład Orzekający Okręgowej Komisji Kwalifikacyjnej
Łódzkiej Okręgowej Izby Inżynierów Budownictwa:

Przewodniczący Składu Orzekającego OKK ŁOIIB
dr inż. Ryszard Mes

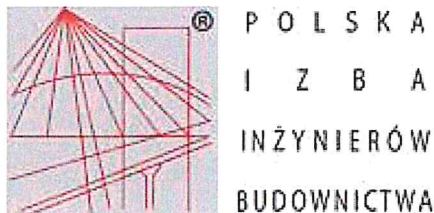
Członek Składu Orzekającego OKK ŁOIIB
mgr inż. Wiktor Jakubowski

Członek Składu Orzekającego OKK ŁOIIB
mgr inż. Tomasz Kluska



Otrzymują:

1. Mateusz Chmielewski
Nowy Glinnik 5
97-217 Lubochnia;
2. Rada Łódzkiej Okręgowej Izby Inżynierów Budownictwa;
3. Główny Inspektor Nadzoru Budowlanego;
4. a/a.



Zaświadczenie

o numerze weryfikacyjnym:

ŁOD-FIA-39X-NCV *

Pan Mateusz Maurycy CHMIELEWSKI o numerze ewidencyjnym ŁOD/BO/0069/15
adres zamieszkania m. Nowy Glinnik 5, 97-217 Lubochnia
jest członkiem Łódzkiej Okręgowej Izby Inżynierów Budownictwa i posiada wymagane
ubezpieczenie od odpowiedzialności cywilnej.
Niniejsze zaświadczenie jest ważne od 2023-03-01 do 2024-02-29.

Zaświadczenie zostało wygenerowane elektronicznie i opatrzone bezpiecznym podpisem elektronicznym
weryfikowanym przy pomocy ważnego kwalifikowanego certyfikatu w dniu 2023-02-14 roku przez:

Jacek Szer, Przewodniczący Rady Łódzkiej Okręgowej Izby Inżynierów Budownictwa.

Zgodnie z art. 78¹ K.c.

§ 1. Do zachowania elektronicznej formy czynności prawnej wystarczy złożenie oświadczenia woli w postaci elektronicznej i opatrzenie go
kwalifikowanym podpisem elektronicznym.

§ 2. Oświadczenie woli złożone w formie elektronicznej jest równoważne z oświadczeniem woli złożonym w formie pisemnej.

* Weryfikację poprawności danych w niniejszym zaświadczeniu można sprawdzić za pomocą numeru weryfikacyjnego zaświadczenia na
stronie Polskiej Izby Inżynierów Budownictwa www.piib.org.pl lub kontaktując się z biurem właściwej Okręgowej Izby Inżynierów
Budownictwa.

IUIT.7230.ZZ.62.2023.KS

Jędrzejów 14.09.2023r.

Paweł Kowalczyk
Dzielnia32dB
26-300 Opoczno

Burmistrz Miasta Jędrzejowa na podstawie Ustawy z dnia 21 marca 1985r. o drogach publicznych (Dz.U.2023.645), po rozpatrzeniu wniosku Pana Pawła Kowalczyka działającego w imieniu Państwa Katarzyny i Pawła Szostak, na podstawie udzielonego pełnomocnictwa z dnia 19.06.2023r., o wydanie zezwolenia na lokalizację zjazdu, informuje, że wskazana we wniosku działka nr ewidencyjny 1024 obręb Potok Wielki, nie jest działką drogi publicznej w rozumieniu w/w ustawy.

W związku z powyższym zgodnie z zapisami art. 8 ust. 2 Ustawy z dnia 21 marca 1985r. o drogach publicznych (Dz.U.2023.645), przedstawiam warunki techniczne na budowę zjazdu zwykłego-jednokierunkowego z drogi gminnej wewnętrznej działka nr 1024 obręb Potok Wielki w miejscowości Potok Wielki, na działkę nr 1026/57 obręb Potok Wielki i zezwalam na lokalizację i wybudowanie zjazdu zwykłego-jednokierunkowego dla pojazdów miarodajnych PK i klasy zjazdu E, zgodnie z wnioskiem strony i przedstawionym załącznikiem graficznym:

1. Warunki techniczne wykonania zjazdów:

- zjazdy powinien mieć szerokość nie mniejszą niż 4,5 m, w tym jezdnię o szerokości nie mniejszej niż 3,0 m i nie większej niż szerokość jezdni na drodze.
- nawierzchnię na zjazdach należy zaprojektować z elementów betonowych drobno wymiarowych lub betonu asfaltowego. Wyklucza się nawierzchnię z płyt betonowych budowlanych lub drogowych o dużych rozmiarach.
- przecięcie krawędzi nawierzchni zjazdów i drogi wyokrąglić łukiem kołowym o promieniu nie mniejszym niż 3,0 m, lub skosem 1:1, jeżeli jest to zjazd z ulicy.
- pochylenie podłużne zjazdów w obrębie korony drogi dostosowane do jej ukształtowania.
- na długości nie mniejszej niż 5,0 m od krawędzi korony drogi pochylenie podłużne nie większe niż 5%, a na dalszym odcinku nie większe niż 15%.
- zjazdy należy wyposażyć w przepusty o średnicy 50 cm zapewniający swobodny przepływ wody.

2. Koszt budowy /przebudowy/ lub modernizacji urządzeń w pasie drogowym związanych z realizacją zadania ponosi inwestor.

3. W przypadku kolizji zjazdów z istniejącymi urządzeniami lub sieciami w pasie drogowym, inwestor na własny koszt dokona zabezpieczenia lub przełożenia kolidującego urządzenia lub sieci.

4. Zezwolenie niniejsze wygasa, jeżeli w ciągu 3 lat od daty jego wydania zjazd nie zostanie wybudowany.

Ponadto informuję, że utrzymywanie zjazdów, łącznie ze znajdującymi się pod nimi przepustami, należy do właściciela lub użytkownika gruntów przyległych do drogi.

Z up. BURMISTRZA
Naczelnik Wydziału Inwestycji
i Utrzymania Infrastruktury Technicznej

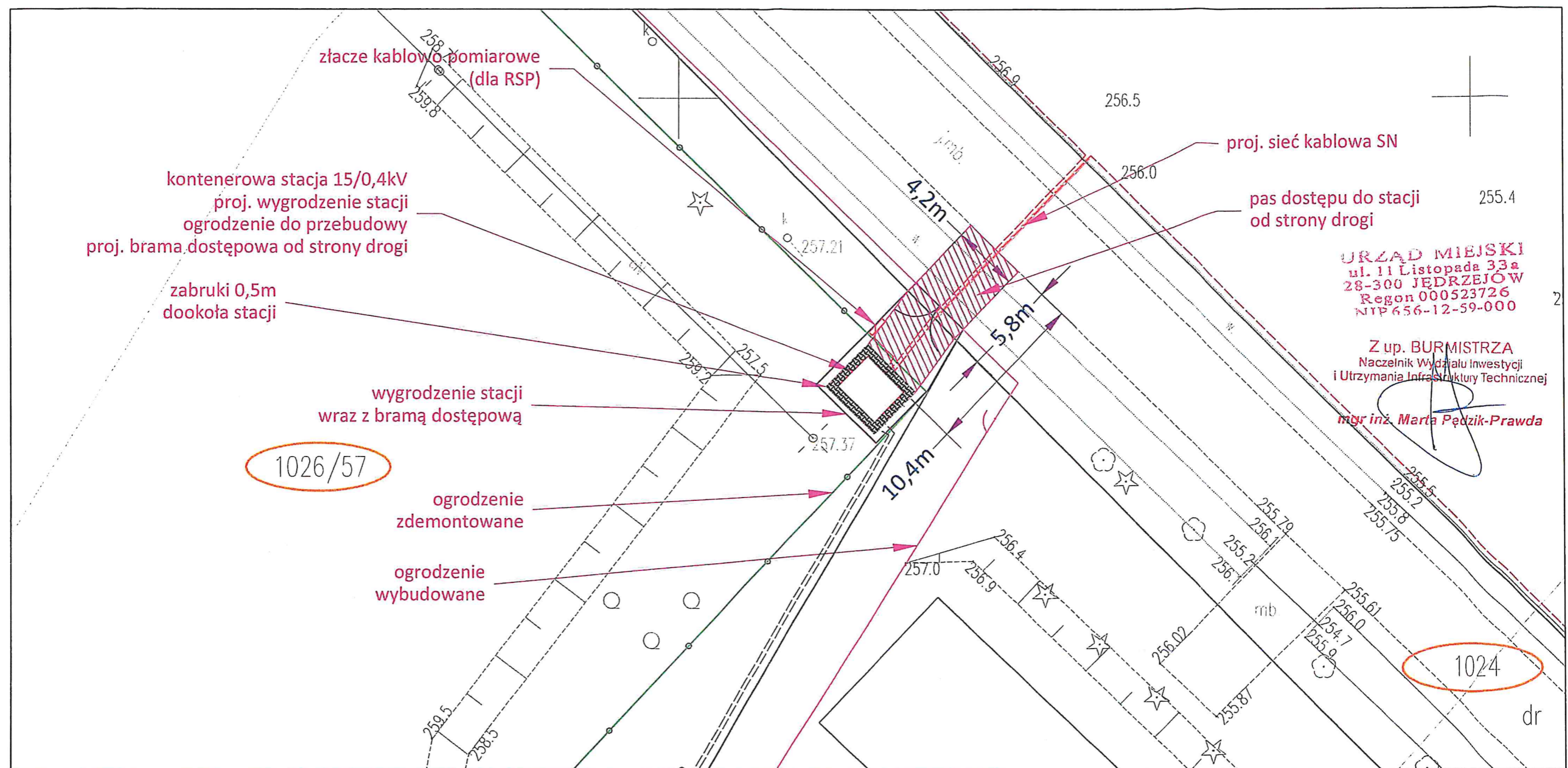
mgr inż. Marta Rędzik-Prawda

Otrzymują:

1. Wnioskodawca
2. a/a

Dopelniając obowiązku informacyjnego zgodnie z art. 13 ogólnego rozporządzenia o ochronie danych osobowych z dnia 27 kwietnia 2016 r. (Dz. Urz. UE L 119 z 04.05.2016r.), informujemy, że:

1. Administratorem Pani/Pana danych osobowych jest:
Gmina Jędrzejów, ul. 11 Listopada 33A, 28-300 Jędrzejów
reprezentowana przez Burmistrza Miasta Jędrzejowa
2. Kontakt z Inspektorem Ochrony Danych:
Sylwester Cieśla
Centrum Zabezpieczenia Informacji Sp. z o. o. ul. Wrzosowa 15 lok. 1, 25-211 Kielce, email.: iod@ezi24.pl
3. Pani/Pana dane osobowe przetwarzane będą w celu zatrudnienia i zapewnienia bezpieczeństwa i organizacji pracy:
 - na podstawie art. 6 ust. 1 lit. b ogólnego rozporządzenia o ochronie danych osobowych z dnia 27 kwietnia 2016 r. oraz ustawy z dnia 26 czerwca 1974r. Kodeks pracy;
 - na podstawie art. 6 ust. 1 lit. f, jako niezbędne do celów wynikających z prawnie uzasadnionych interesów realizowanych przez Administratora (ubezpieczenie, monitoring systemów informatycznych, monitoring).
4. Dane te nie będą udostępniane podmiotom innym niż uprawnione na mocy przepisów prawa oraz podmioty uczestniczące w realizacji usług.
5. Pani/Pana dane osobowe przechowywane będą przez okres 10 lat, na podstawie Kodeksu pracy, a w pozostałych przypadkach do ustania przyczyn biznesowych oraz do momentu odwołania zgody.
6. Posiada Pani/Pan prawo do żądania od Administratora dostępu do danych osobowych, prawo do ich sprostowania, usunięcia lub ograniczenia przetwarzania, prawo do wniesienia sprzeciwu wobec przetwarzania, prawo do przenoszenia danych, prawo do cofnięcia zgody w dowolnym momencie.
7. Ma Pani/Pan prawo wniesienia skargi do organu nadzorczego.
8. Podanie danych osobowych jest obligatoryjne w oparciu o przepisy prawa a w pozostałym zakresie jest dobrowolne.
9. Dane osobowe nie będą przetwarzane w sposób zautomatyzowany w formie profilowane.



Legenda:

- Projektowana infrastruktura elektroenergetyczna
- Istniejąca infrastruktura elektroenergetyczna
- Oznaczenie numerów działek

Inwestor: PGE Dystrybucja S.A. 20-340 Lublin, ul. Garbarska 21A		
Jednostka projektowa: AZAKO Sp z o.o., Dzielna 32dB, 26-300 Opoczno		
Nazwa i adres obiektu: Sieć elektroenergetyczna w miejscowości Potok Wielki gm. Jędrzejów, pow. jędrzejowski, woj. świętokrzyskie		
Stadium: Uzgodnienie	Nr projektu: K.PTK.190052	Nr zlecenia: 938/LZA/MC/2019
Projektował: Paweł Kowalczyk	Nr uprawnień: LOD/1927/POOE/12	Podpis:
Asystował: Paweł Podkowiak	Nr uprawnień:	Podpis:
Nazwa rysunku: Plan zagospodarowania terenu		Data: 09.2023
		Skala: 1:500
		Nr rysunku: Nr strony: